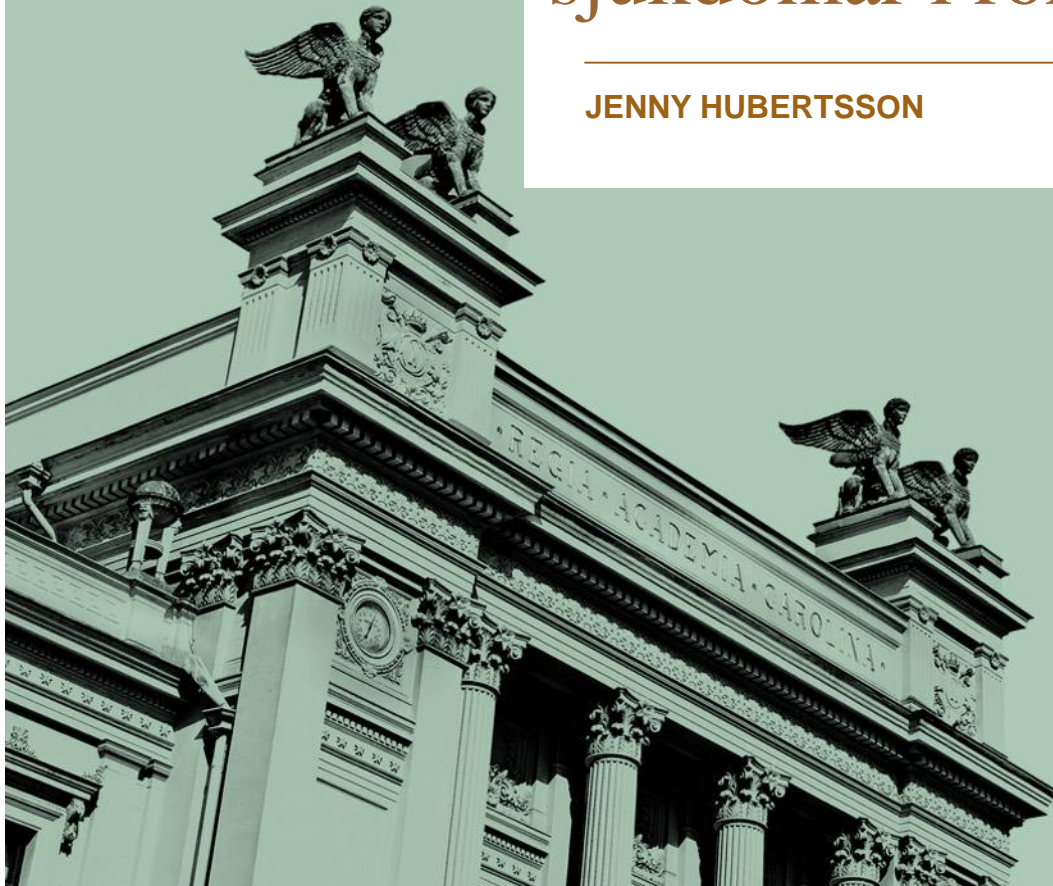




LUNDS
UNIVERSITET

Sjukskrivning vid artros och andra sjukdomar i rörelseorganen

JENNY HUBERTSSON



Rörelseorganens sjukdomar

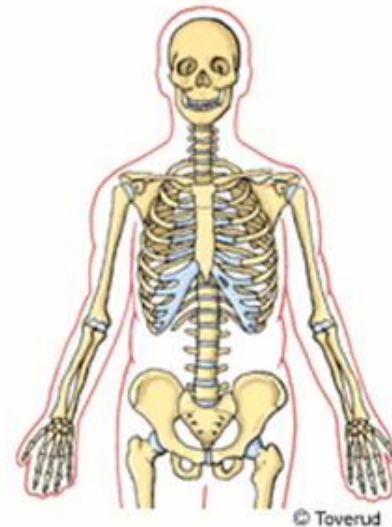
Samlingsnamn för sjukdomar i

Skelett

Muskler

Leder

Senor



Rörelseorganens sjukdomar

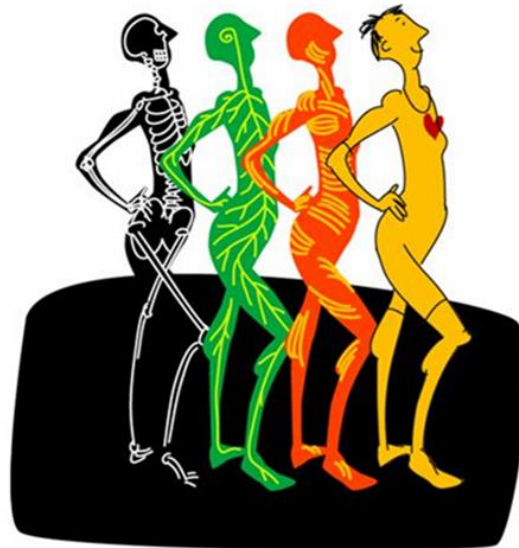
- Tillsammans med psykiska sjukdomar den vanligaste orsaken till sjukskrivning i Sverige
- Rörelseorganens sjukdomar står för:
 - 25% av de totala kostnaderna för sjukskrivning
 - 33% av de totala kostnaderna för sjuk- och aktivitetsersättning (tidigare kallat sjukpension eller förtidspension)

Referens: Vad kostar olika sjukdomar i sjukförsäkringen? Socialförsäkringsrapport 2011:4



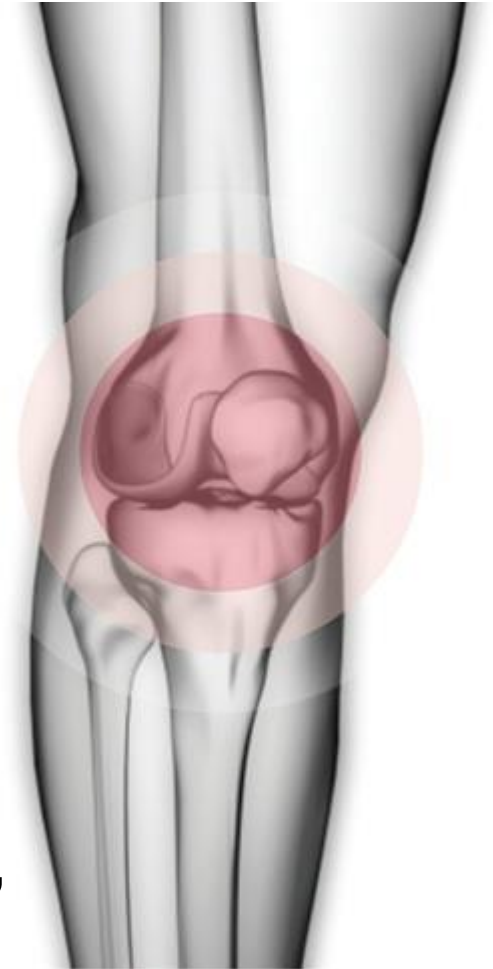
Övergripande syfte

Att öka kunskapen om sjukskrivningar vid artros och andra sjukdomar i rörelseorganen



Artros

- Nedbrytning av brosket i lederna
- Smärta, stelhet, rörelsebegränsning
- Vanligast i knäleder, höftleder, fingrar
- Riskfaktorer: ålder, övervikt, leddskador, genetik



Artros

- Av befolkningen över 45 år har 27% sökt vård för artros*
 - Knäartros – 14%*
 - Höftartros – 6%*
- Ingen “bot”
- Träning, livsstilsförändringar
- Operation – utbyte av leden

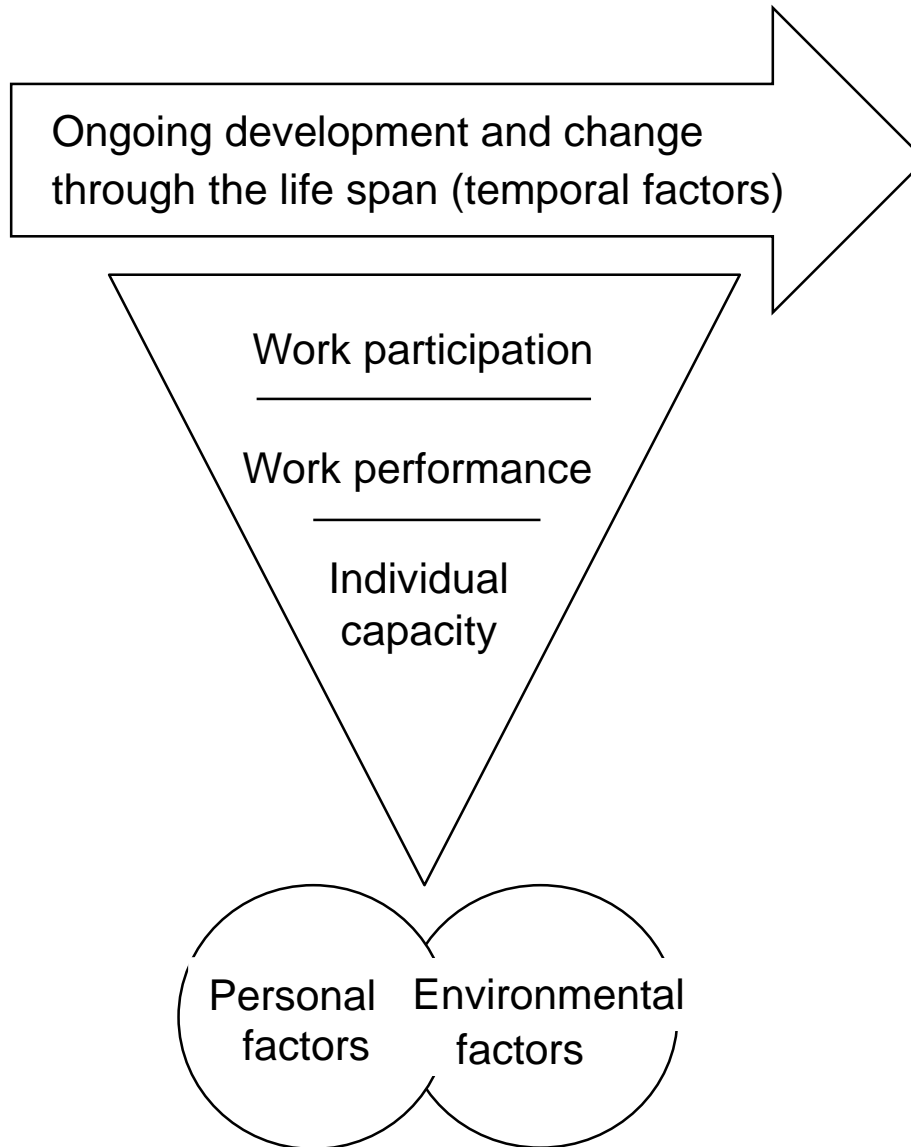
*Referens: Turkiewicz A, et al Current and future impact of osteoarthritis on health care: a population-based study with projections to year 2032. *Osteoarthritis and Cartilage* 2014



Sjukskrivning och arbetsförmåga

- Conceptual framework of work functioning
- Baserad på ICF (International Classification of Functioning, Disability and Health)
- “Person – environment fit”





Delarbeten

- I. Sickness absence in musculoskeletal disorders - patients' experiences of interactions with the social insurance agency and health care. A qualitative study. *BMC Public Health 2011*
- II. Risk of sick leave and disability pension in working-age women and men with knee osteoarthritis. *Annals of the Rheumatic Diseases 2013*
- III. Sick leave patterns in common musculoskeletal disorders - a study of doctor prescribed sick leave. *BMC Musculoskeletal Disorders 2014*
- IV. Occupation and risk of sick leave and disability pension due to knee and hip osteoarthritis in men and women. *In manuscript.*



Delarbeten

- I. Sickness absence in musculoskeletal disorders - patients' experiences of interactions with the social insurance agency and health care. A qualitative study. BMC Public Health 2011
- II. Risk of sick leave and disability pension in working-age women and men with knee osteoarthritis. Annals of the Rheumatic Diseases 2013**
- III. Sick leave patterns in common musculoskeletal disorders - a study of doctor prescribed sick leave. BMC Musculoskeletal Disorders 2014
- IV. Occupation and risk of sick leave and disability pension due to knee and hip osteoarthritis in men and women. In manuscript.



Syfte

- Studera risk för sjukskrivning och sjuk- och aktivitetsersättning hos patienter med knäartros
- Att jämföra risken med den hos den allmänna befolkningen



Material

- **Region Skånes Vårddatabas (RSVD)**
 - Samtliga sjukvårdskontakter i Skåne
 - Diagnoskoder läkarbesök offentlig vård
- **Försäkringskassans register**
 - Utbetald sjukpenning (>14 dagar) och sjuk- och aktivitetsersättning



Skåne, 1.2 miljoner =
1/8 av Svergies befolkning



Metod

- **Knäartros patienter**
 - Samtliga med registrerad diagnos för knäartros i RSVD under perioden 1998-2009
 - 16-64 år, boende i Skåne 2009
- **Totalbefolkningen**
 - Samtliga 16-64 år, boende i Skåne 2009
- **Sjukskrivning/ sjuk- och aktivitetsersättning**
 - 2009
 - Risk ratio för sjukskrivning
 - Standardiserat för ålder, stratifierat på kön



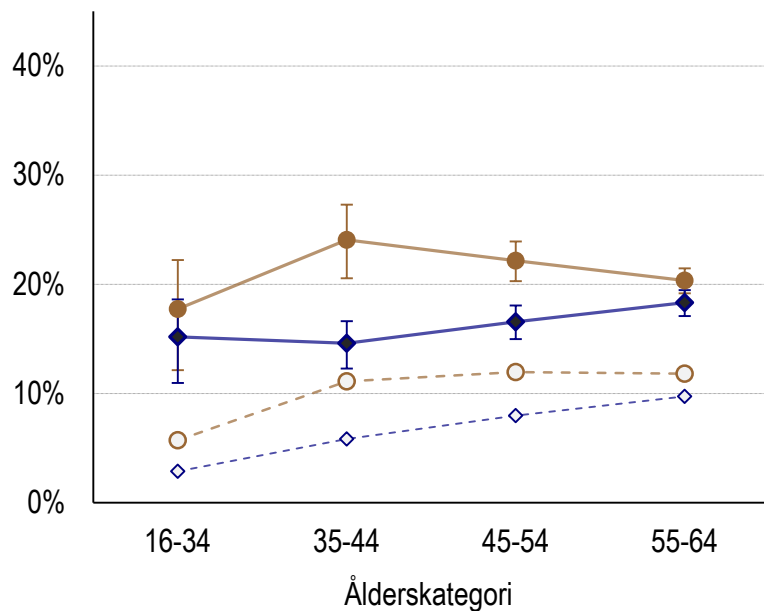
Resultat

- 15 345 personer med knäartros
- 49,6% kvinnor, 50,4% män
- Genomsnittsålder 54 år
- 48% av kvinnorna, 31% av männen sjukpenning eller sjukersättning under 2009

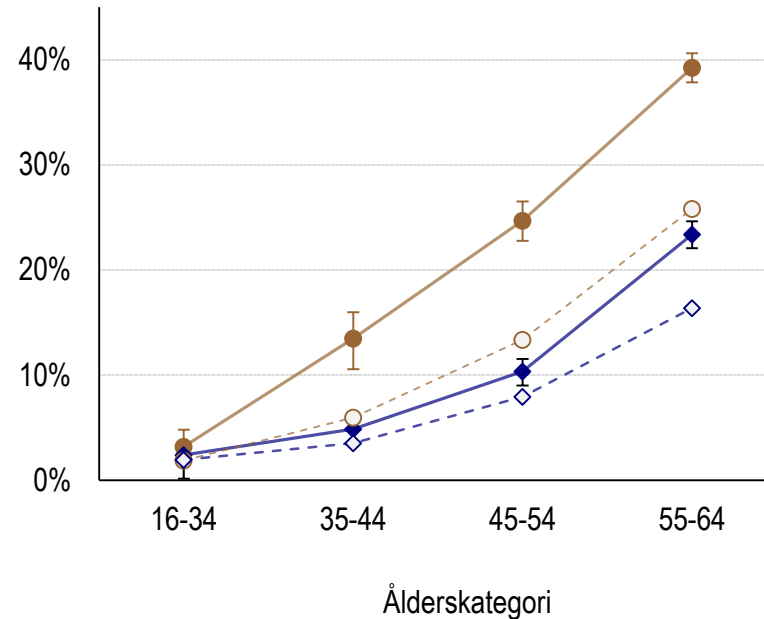


Andel med sjukpenning eller sjukersättning under 2009

Sjukskrivning



Sjukersättning



- Kvinnor med knäartros
- ◆— Män med knäartros
- -○- - Kvinnor totalbefolkningen
- -◇- - Män totalbefolkningen



Slutsatser

- Dubbelt så stor risk för sjukskrivning
- Omkring 40-50% ökad risk för sjukersättning
- Inte bara en sjukdom för äldre



Delarbeten

- I. Sickness absence in musculoskeletal disorders - patients' experiences of interactions with the social insurance agency and health care. A qualitative study. BMC Public Health 2011
- II. Risk of sick leave and disability pension in working-age women and men with knee osteoarthritis. Annals of the Rheumatic Diseases 2013
- III. Sick leave patterns in common musculoskeletal disorders - a study of doctor prescribed sick leave. BMC Musculoskeletal Disorders 2014
- IV. Occupation and risk of sick leave and disability pension due to knee and hip osteoarthritis in men and women. In manuscript.



Syfte

- Att ge en deskriptiv översikt över sjukskrivningsmönster hos olika sjukdomar inom gruppen rörelseorganens sjukdomar
- Att få jämförbara mått på sjukskrivningslängd, och köns- och åldersfördelning på sjukskrivningar för olika sjukdomar i rörelseorganen



Material

- Journalknutna sjukskrivningsdata
 - Samtliga sjukintyg för sjukskrivning utfärdade av läkare i Nordvästra Skåne, 2009-2010 (from dag 8)
- Sjukskrivningslängd
 - korta (< 15 dagar),
 - medel (15-89 dagar)
 - långa (≥ 90 dagar)
- Ålders och könsfördelning och återkommande fall av sjukskrivning



Rörelseorganens sjukdomar

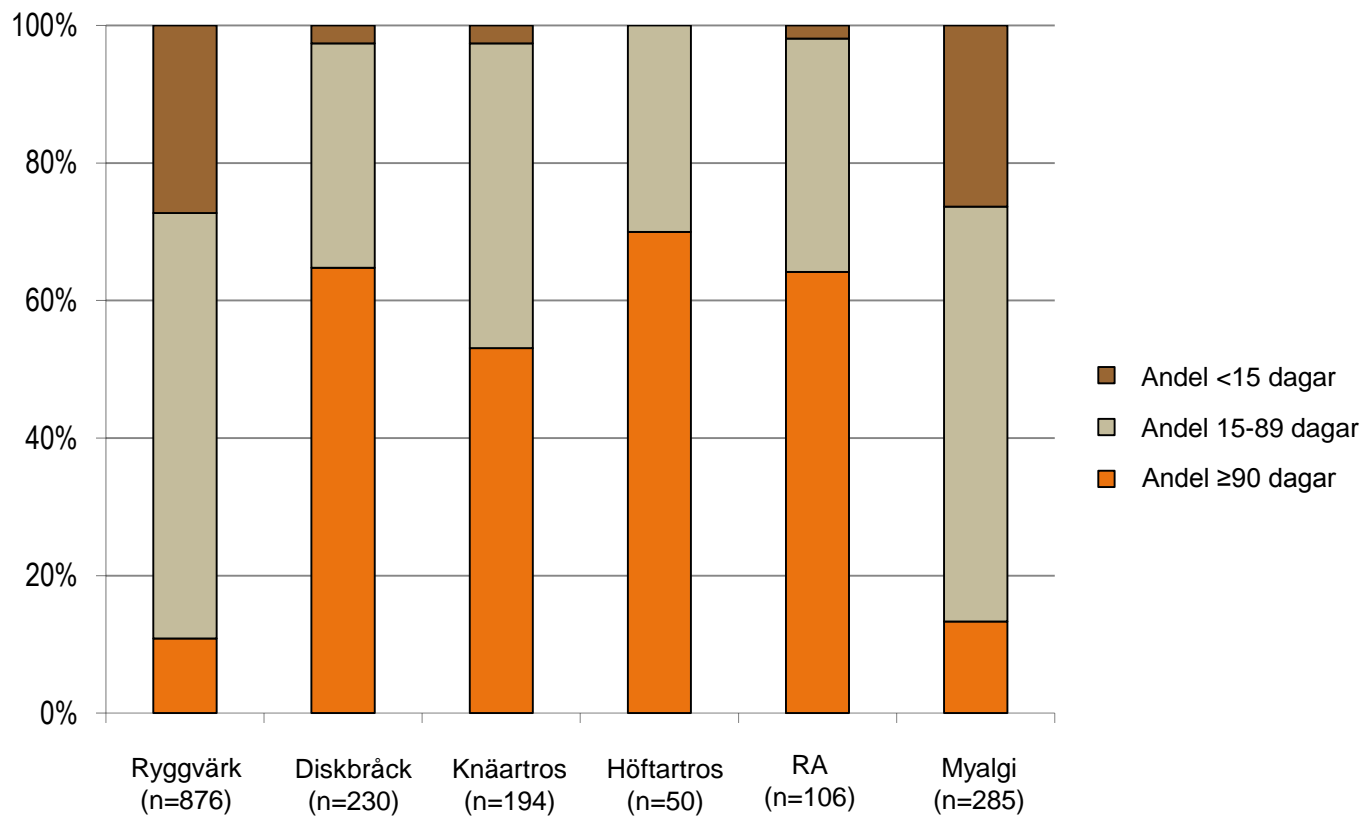
Sjukdomsgrupper (ICD 10, International Classification of Disease):

- Knäartros (M17)
- Höftartros (M16)
- Ryggvärk (M54)
- Diskbråck (M51)
- Reumatoid artrit (RA) (M05, M06)
- Myalgi (M79)



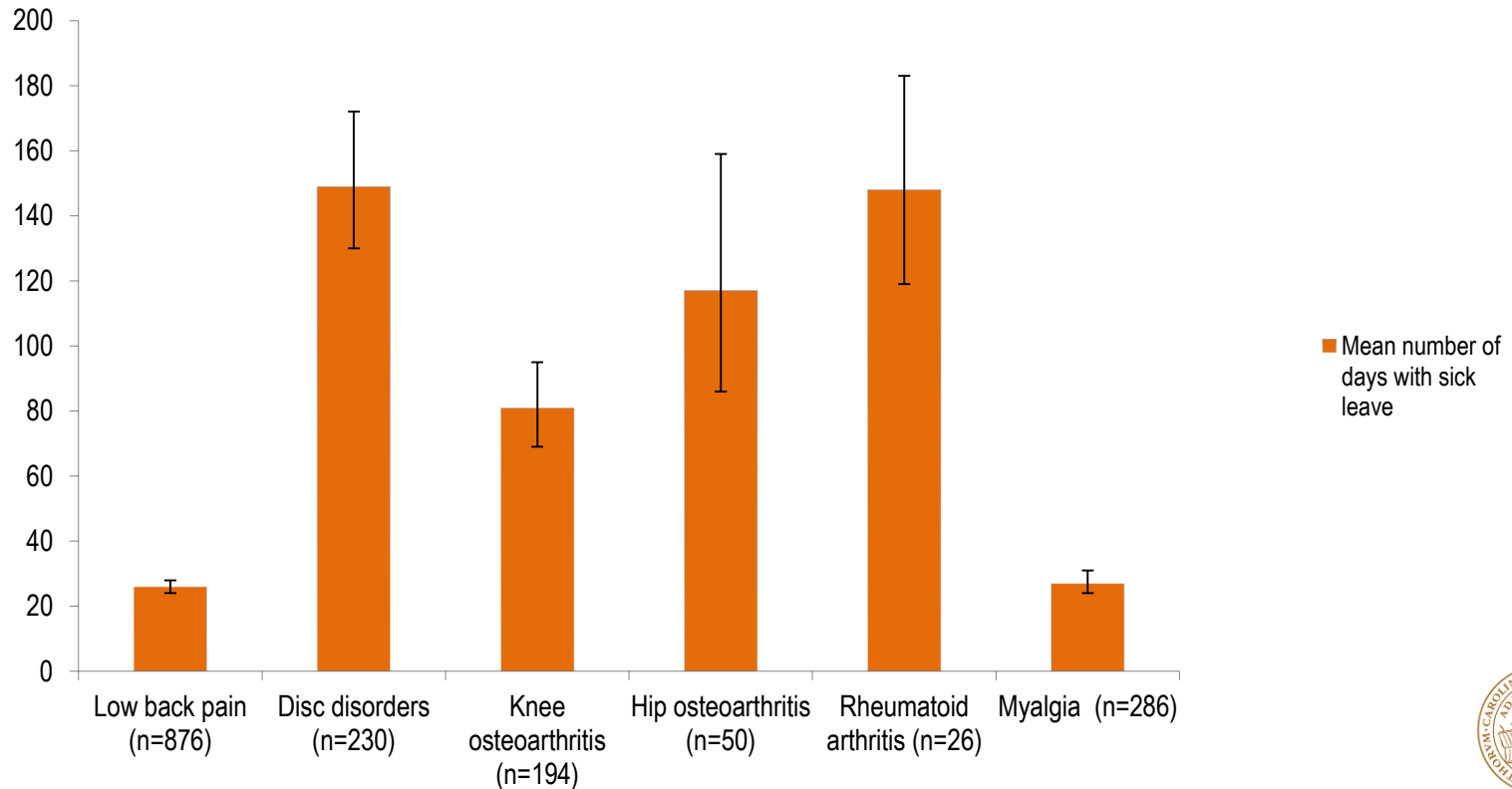
Sjukskrivningsperioder

- andel korta, medel och långa



Sjukskrivningslängd

Mean number of days per sick leave period for each of the six disease groups



Delarbeten

- I. Sickness absence in musculoskeletal disorders - patients' experiences of interactions with the social insurance agency and health care. A qualitative study. BMC Public Health 2011
- II. Risk of sick leave and disability pension in working-age women and men with knee osteoarthritis. Annals of the Rheumatic Diseases 2013
- III. Sick leave patterns in common musculoskeletal disorders - a study of doctor prescribed sick leave. BMC Musculoskeletal Disorders 2014
- IV. Occupation and risk of sick leave and disability pension due to knee and hip osteoarthritis in men and women. In manuscript.



Syfte

- Att studera sambandet mellan yrke och risk för sjukskrivning och sjukersättning för knä- och höftartros



Bakgrund

- Få studier av sambandet mellan yrke och artros bland kvinnor
- Gender och yrkesssektorer



Metod och material

Population: Samtliga 40-70 år, boende i Skåne december 2007 och 2012

Sjukskrivning eller sjukersättning, diagnos registrerad i försäkringskassans register

- knäartos (M17)
- höftartros (M16)



Material

- Försäkringskassans register
 - Sjukskrivning eller sjukersättning, någon gång under perioden 2007-2012
- SCB
 - Yrke, 2007
 - SSYK 96, ISCO 88
 - Yrkessektorer



Yrkessektor

Förskolelärare

= krav på högre utbildning



Barnskötare

= utan krav på högre utbildning



**Yrkessektor =
Barnomsorg**



Table 7. Yrkessektorer – antal individer och andel kvinnor i procent.

Yrkessektor	N (% kvinnor)
Administrativa yrken	46288 (51)
Vård- och omsorg	50288 (90)
Barnomsorg	17517 (93)
Bygg- och anläggning	21088 (4)
Jordbruk	6528 (22)
Metallarbeta	3132 (1)
Transport	10652 (6)
Städsektorn	9686 (83)
Totalt	180929 (59)



Sjukskrivning knäartros, kvinnor

Yrkessektor	N / N total	OR*	95% CI	OR**	95% CI
Administrativa yrken	81 / 23732	1.00	—	1.00	—
Vård- och omsorg	502 / 45211	3.30	2.60-4.17	3.27	2.58-4.14
Barnomsorg	152 / 16308	2.86	2.18-3.75	2.97	2.25-3.90
Städsektorn	87 / 8043	3.00	2.21-4.06	3.07	2.24-4.21

* Odds ration, justerat för ålder

** Odds ration, justerat för ålder och utbildning



Sjukersättning knäartros, kvinnor

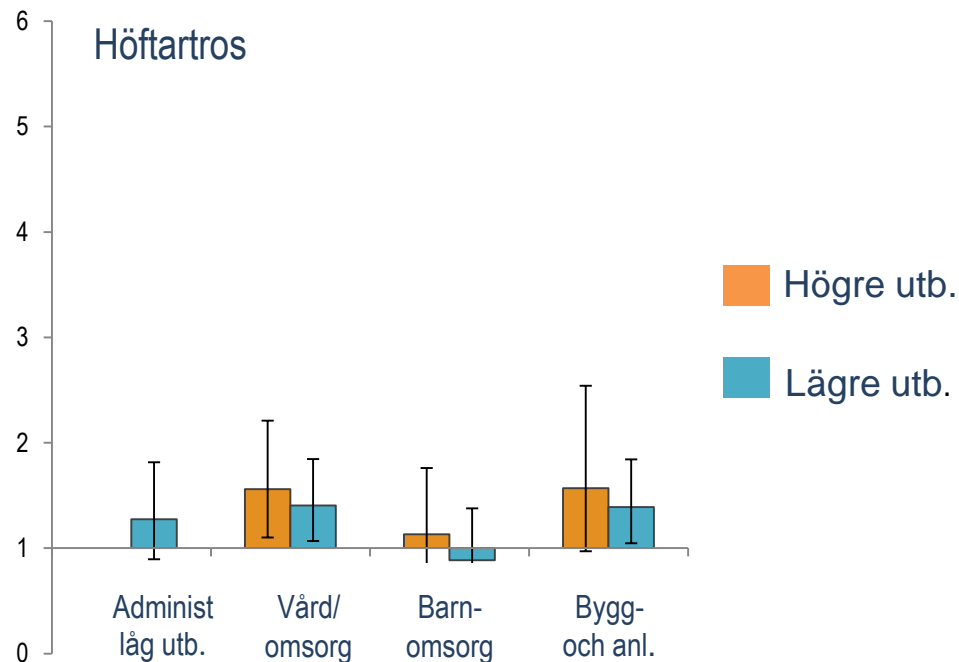
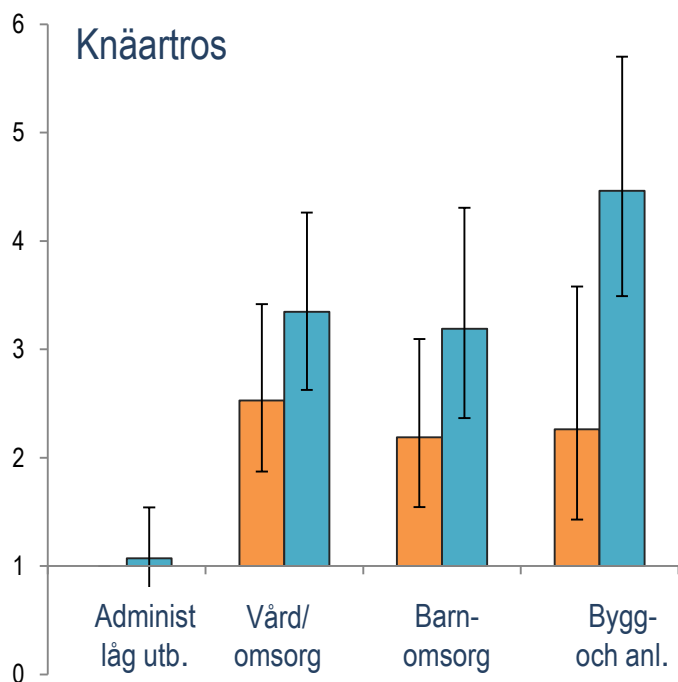
Yrkessektor	N / N total	OR*	95% CI	OR**	95% CI
Administrativa yrken	7 / 23732	1.00	—	1,00	—
Vård- och omsorg	125 / 45211	9.96	4.65-21.34	10.25	4.78-21.97
Barnomsorg	37 / 16308	8.80	3.92-19.77	9.83	4.36-22.17
Städsektorn	50 / 8043	19.11	8.66-42.19	16.70	7.46-37.37

* Odds ration, justerat för ålder

** Odds ration, justerat för ålder och utbildning



Sjukskrivning – uppdelat efter högre och lägre utbildningskrav



Odds ratio (95 % CI) justerat för ålder och kön. Jämförelsegrupp är administrativa yrken med krav på högre utbildning.



Sammanfattning

- Jämfört med kvinnor i administrativa yrken så hade kvinnor inom sjukvård, barnomsorg och städ
 - tre gånger mer sjukskrivning för knäartros
 - 9-10 gånger mer sjukersättning för knäartros
- Ökad risk även inom yrken med krav på högre utbildning inom vård och barnomsorg



Sammanfattning

- Att lära sig leva med sin sjukdom - rehabilitering och anpassning
- Patienter med knäartros dubbelt så stor risk för sjukskrivning och 40-50% ökad risk för sjukersättning
- Skillnader i sjukskrivningslängd för olika diagnoser inom rörelseorganens sjukdomar
- Flerfaldigt ökad risk för sjukskrivning och sjukersättning på grund av knäartros för kvinnor som arbetar inom sjukvård, barnomsorg och städ



Framåtblick

- Fortsatt forskning på yrkets roll vid artros hos kvinnor
- Viktigt beakta yrke vid sjukvård och rehabilitering
- Tidiga insatser och medvetenhet



Artikel III

Sjukdomsgrupper:

- Knäartros (M17)
- Höftartros (M16)
- Ryggvärk (M54)
- Diskbråck (M51)
- Reumatoid artrit (RA) (M05, M06)
- Myalgi (M79)

Syfte: Att få jämförbara mått på sjukskrivningslängd

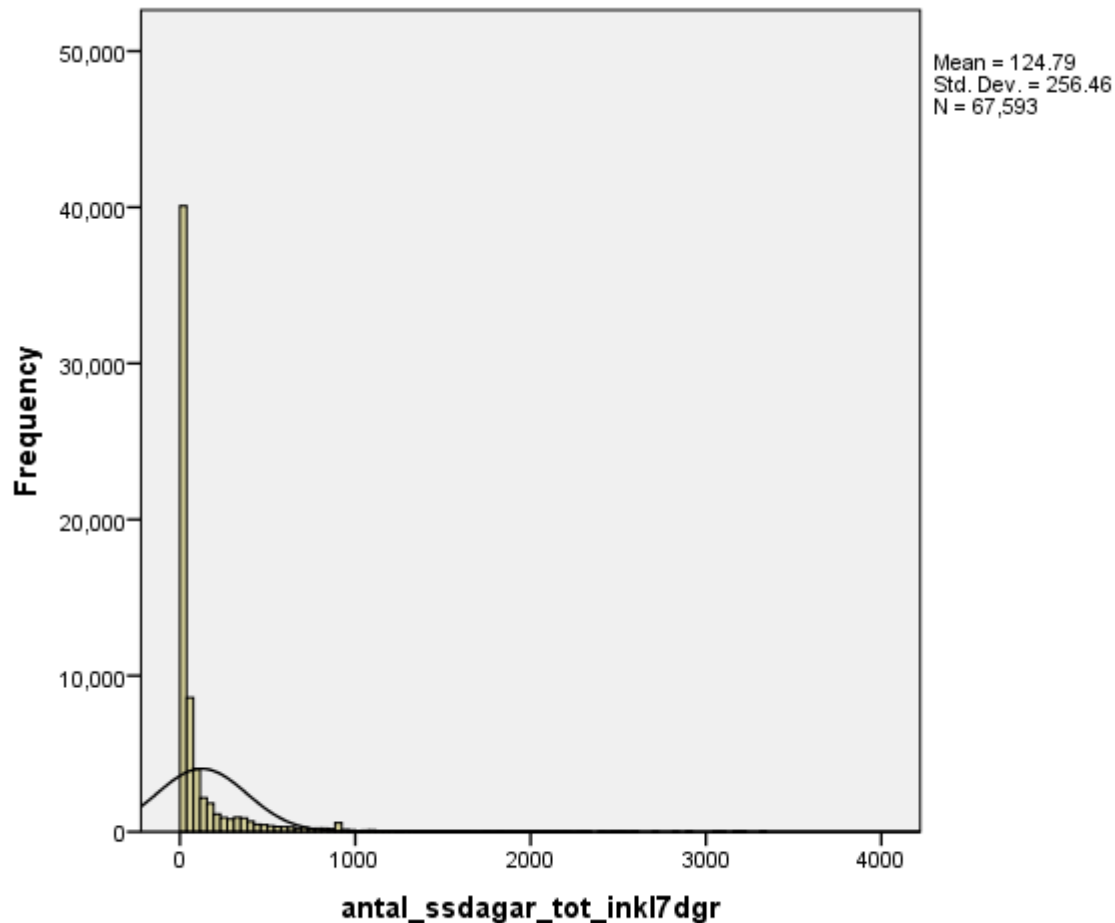


Problem

- Full sjukskrivningslängd.
- Vissa sjukskrivningar väldigt långa (längsta sjukskrivningen 3204 dagar)
- Extreme outliers.
- Furthermore data is positively skewed and the residuals are not normally distributed.



Statistik, sjukskrivningar, artikel III



Cases weighted by ålderskategori (1=18-24, 2=25-34, 3=35-44, 4=45-54, 5=55-64)



Medelvärden

Report

Antal_dagar

diagnos_kort	Mean	N	Std. Deviation	Median	Sum	Minimum	Maximum
M05-M06	320	106	402	179	33949	12	2107
M16	174	50	172	96	8705	18	876
M17	181	194	283	97	35063	8	2179
M51	288	230	323	148	66316	9	1542
M54	71	876	217	19	62425	7	3204
M79	75	285	196	18	21377	3	1965
Total	131	1741	267	22	227835	3	3204



Vad vi gjorde

- ANCOVA med log-transformerade värden (natural logarithm)



*

Jämföra medelvärden, artikel III

Women and men	Unadjusted means		Adjusted means	
	Mean	95% CI	Mean	95% CI
Disease group (ICD 10)				
Low back pain (M54)	26	24-28	26	24-28
Disc disorders (M51)	148	128-171	149	130-172
Knee osteoarthritis (M17)	83	71-97	81	69-95
Hip osteoarthritis (M16)	119	88-161	117	86-159
Rheumatoid arthritis (M05-M06)	154	125-191	148	119-183
Myalgia (M79)	27	24-31	27	24-31



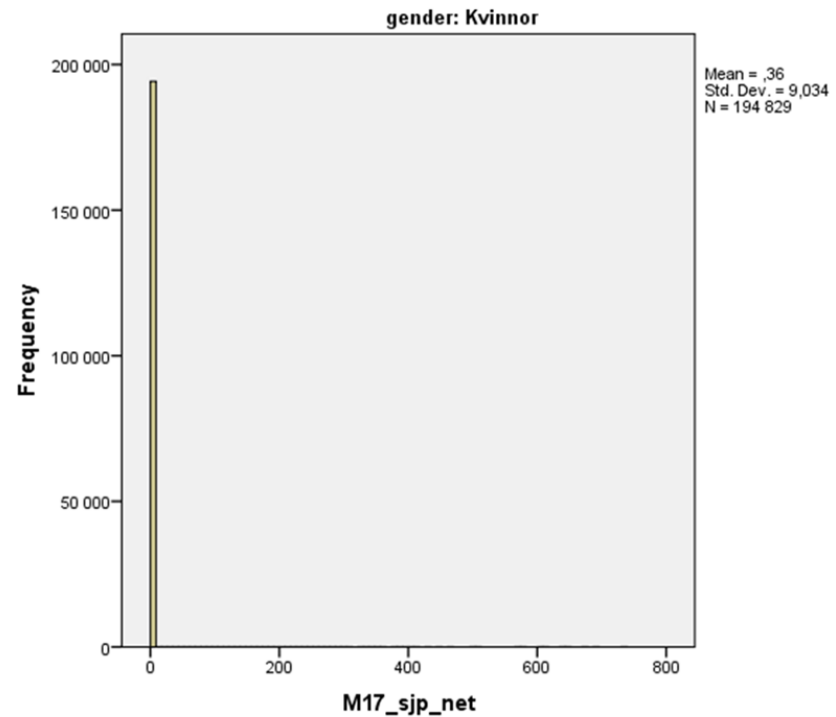
Artikel II och IV

- Calculate mean number of days with sick leave due to knee OA per person as compared to mean number of days with sick leave per person – **based on the whole Skåne population**



Artikel II och IV

Problem:
Data is not normally
distributed - most
people have no sick
leave



Vad vi gjorde, Artikel II

- For 2009 we calculated the mean number of net sick days with sick leave and disability pension compensated by SSIA per subject with knee OA and compared those to the general population standardised for age.
- To estimate the mean length of the periods, we *also* calculated the mean number of net sick days *per compensated individual*, i.e., dividing the net sick days only by those having received sick leave or disability pension.

Risk of sick leave and disability pension in working-age women and men with knee osteoarthritis.
Annals of the Rheumatic Diseases 2013 (Impact factor: 10.377)



Mean number of days

Table 3. Mean number of sick days due to knee OA.

	Sick leave			Disability pension		
	Women	Men	Total	Women	Men	Total
Sick days per year, mean (SD)	18 (57)	15 (52)	17 (55)	94 (149)	47 (115)	71 (135)



Results

Mean number of sick days (per compensated individual)

	Sick leave		Disability pension	
	<i>Women</i>	<i>Men</i>	<i>Women</i>	<i>Men</i>
Sick days per year, mean (median, Q1, Q3)	86 (45,15,23)	88 (53,16,121)	291 (365,183,365)	292 (365,183,365)



Tack!



LUNDS
UNIVERSITET